

EasySDL 安装指导及使用说明

1 安装准备

1.1 硬件要求

- 1GHz 以上的处理器
- 200M 或以上的硬盘空间
- 1024x768 显示器分辨率或以上
- 256M 或以上的 RAM
- USB 接口和相应线缆
- LAN 接口和相应线缆

1.2 适用的系统

- Microsoft Windows 2000, XP
- Win7 (32 或 64 位)
- Vista (32 或 64 位)
- Windows 8 (32 或 64 位)
- Windows 10 (32 或 64 位)

1.3 软件要求

NI-VISA:

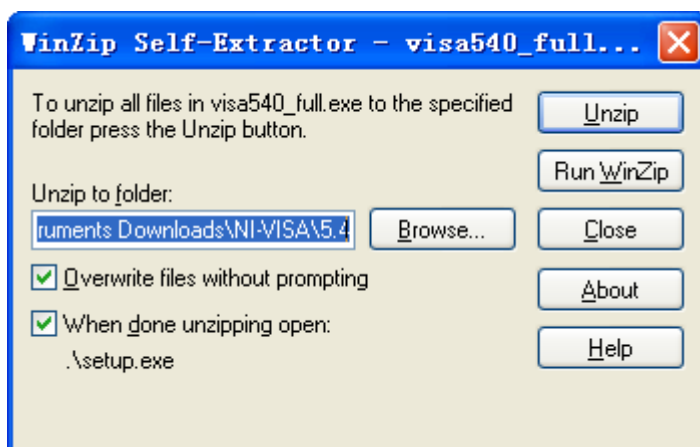
在安装 EasySDL 之前，需要安装 NI-VISA（请从 NI-VISA 网站下载

<https://www.ni.com/en-us/support/downloads/drivers/download.ni-visa.html#329456>

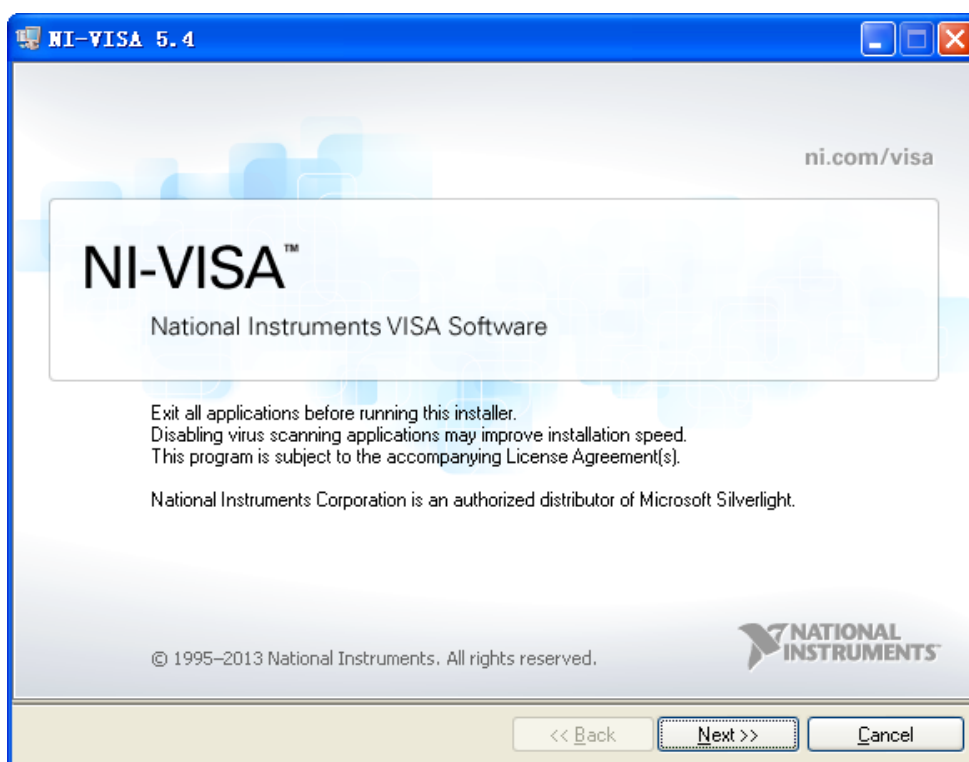
本册以 NI-VISA 5.4 为例子，您可以根据需要下载安装最新版本)。请按照下列步骤安

装：

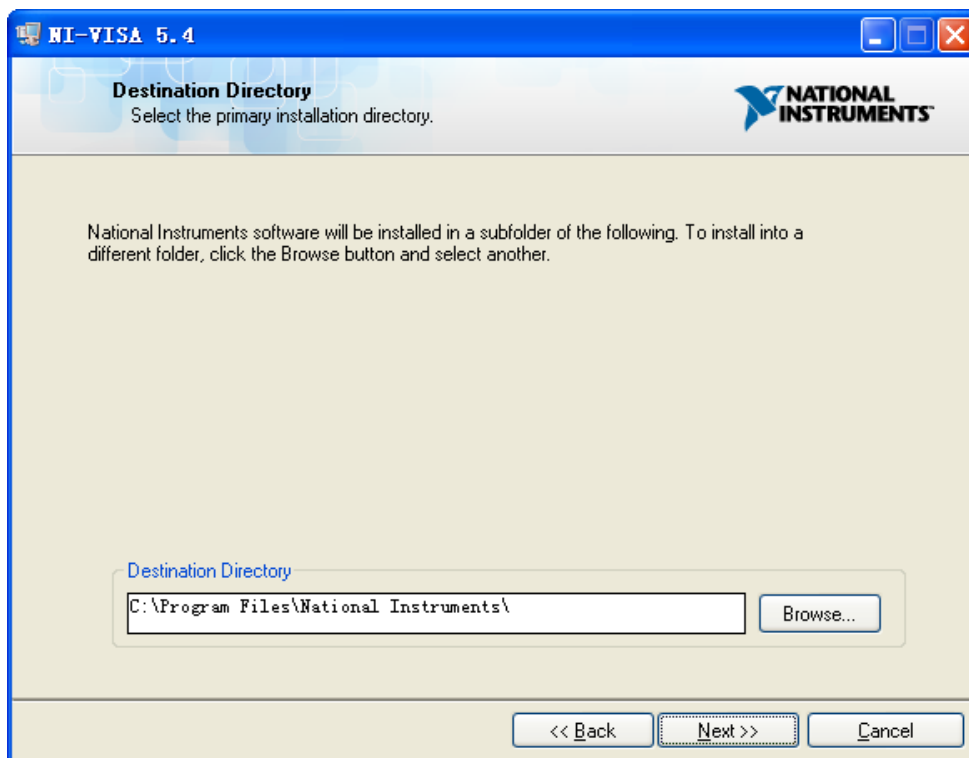
1. 双击 “visa540_full.exe”，然后出现如下对话框：



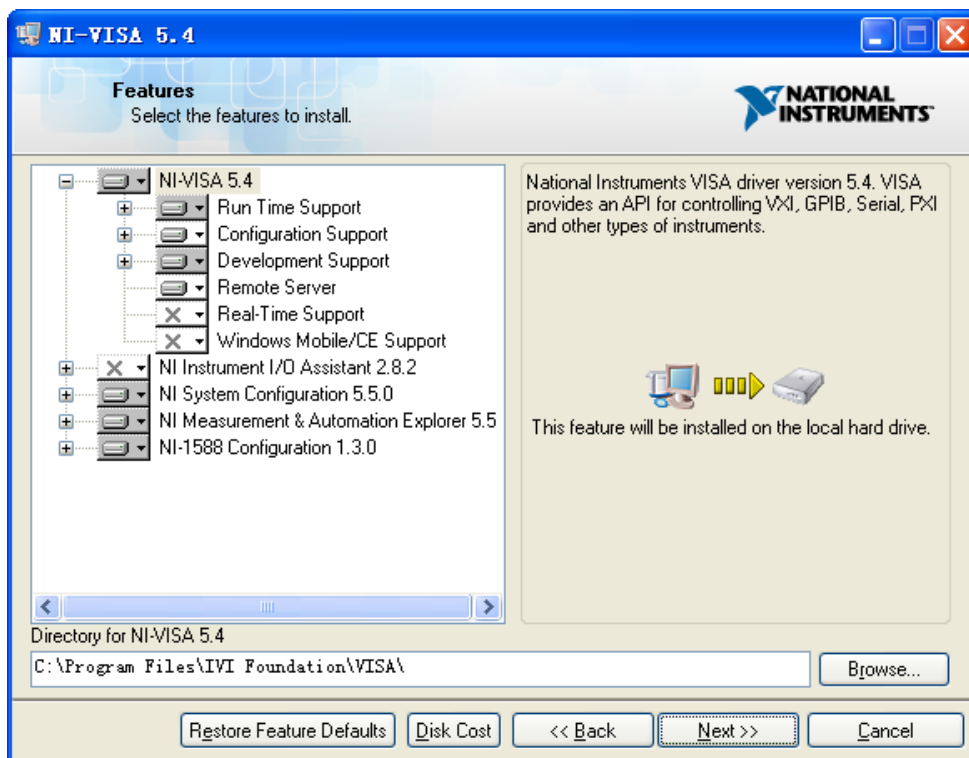
2. 单击 “Unzip”，安装程序将会在完成解压缩文件之后启动。如果计算机需要安装 .NET Framework 4，安装程序将会自动开始。



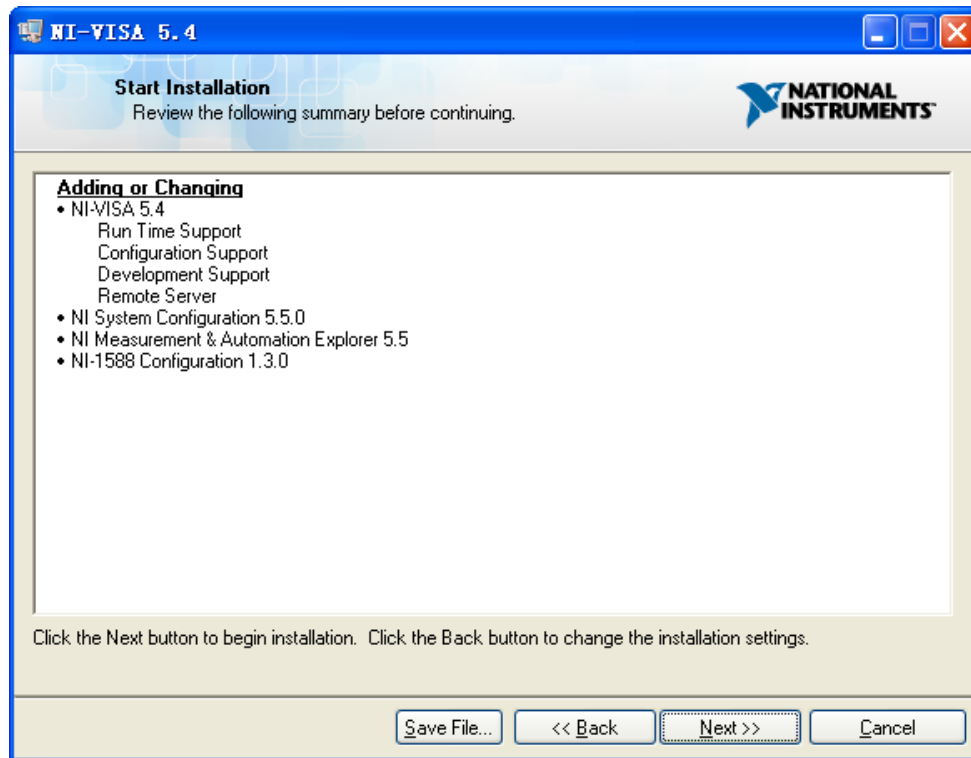
3. NI-VISA 的安装对话框如上所示。点击 “Next” 以继续安装程序。



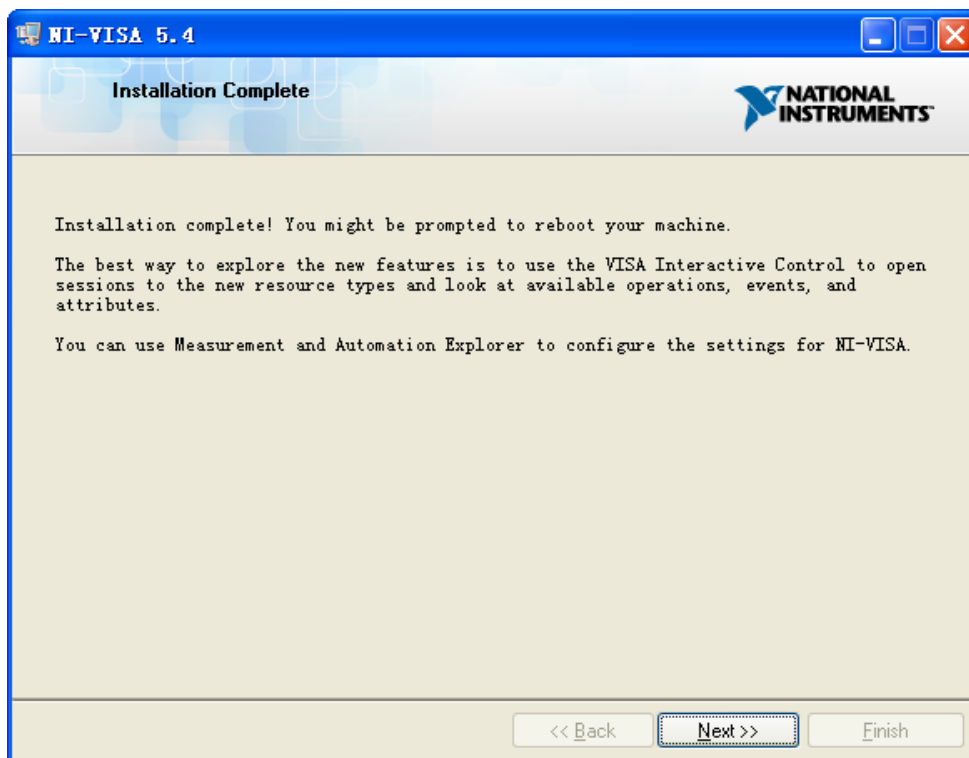
4. 设置安装路径，默认路径为“C:\Program Files\National Instruments\”，可以根据需要改变安装路径。点击“Next”，将出现图中对话框。



5. 点击 “Next” 两次，在许可协议对话框中，选择 “I accept the above 2 License Agreement(s).” ,点击 “Next”，将出现如下对话框：



6. 点击 “Next”，开始安装。

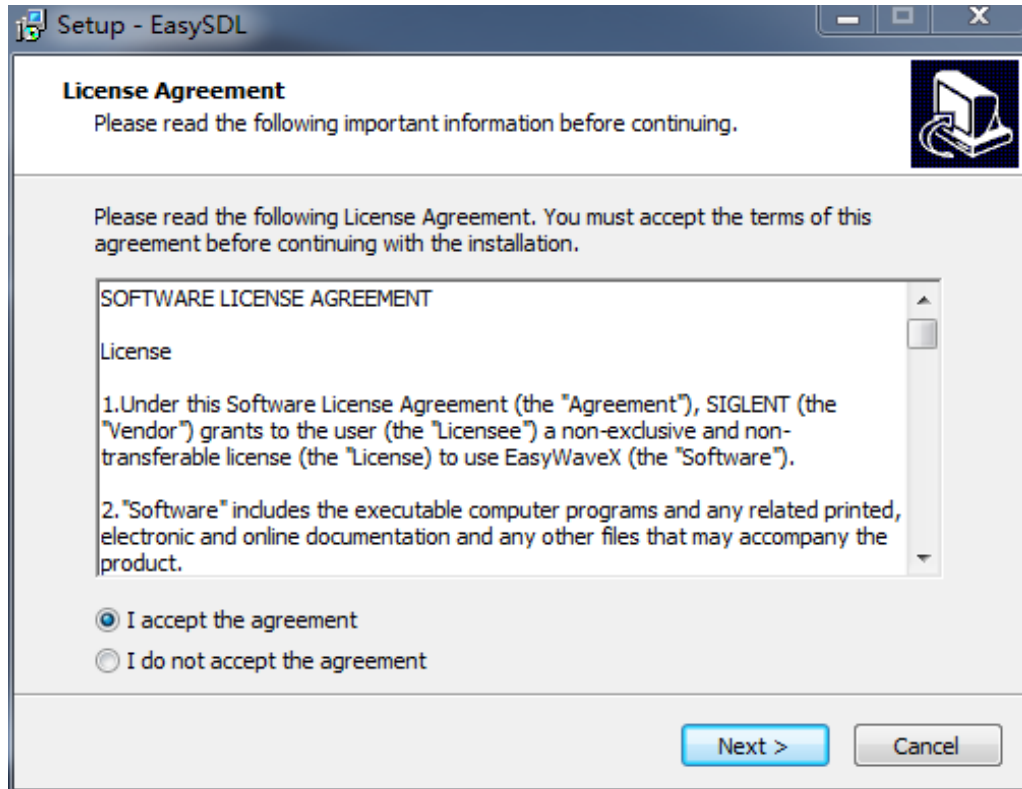


7. 在安装结束之后重启电脑。

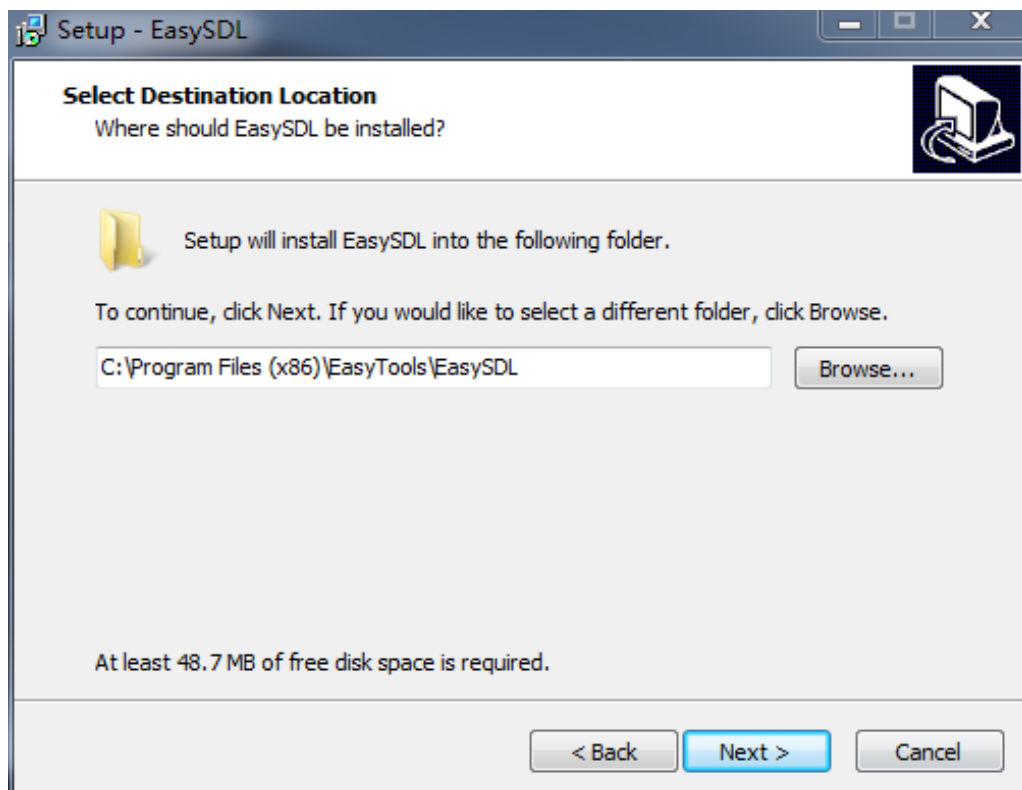
（在不安装 NI-VISA 完整版的情况下，可以仅仅安装驱动引擎-- NI-VISA runtime engine, NI-VISA runtime engine 驱动引擎比完整版小很多。此外，NI-ViSA 驱动引擎的下载安装步骤和完整版基本一致）

2 EasySDL 安装

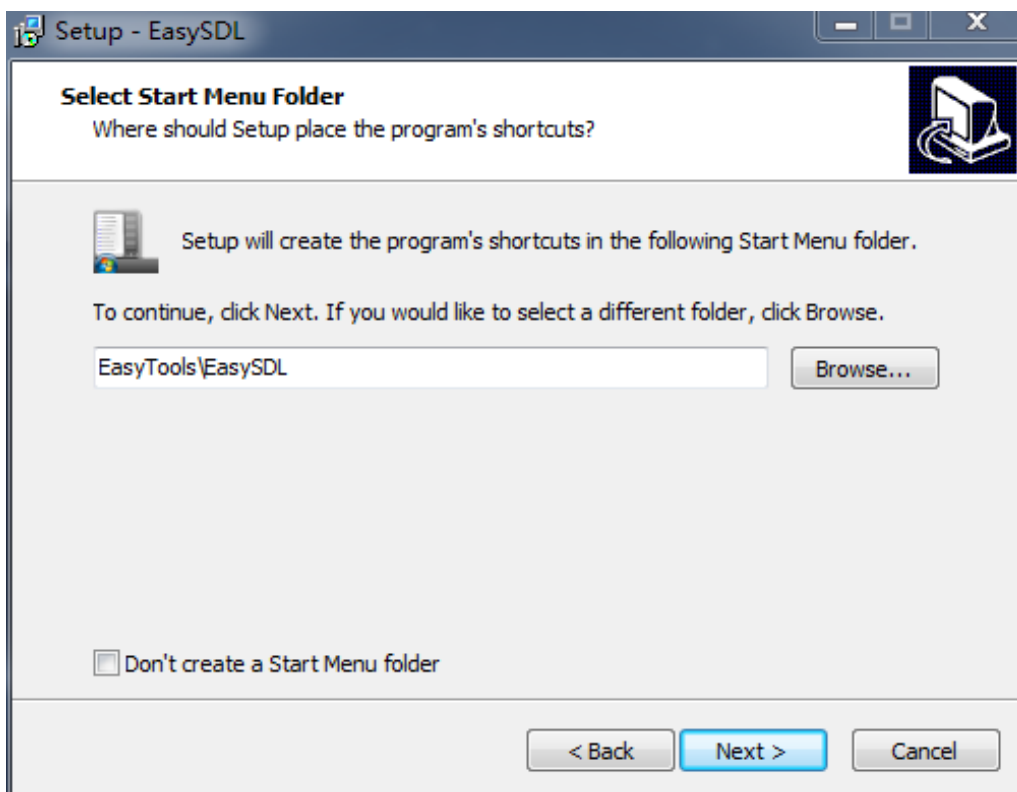
1. 双击 “EasySDL_setup.exe” 程序，开始安装程序，并选择 “I accept the agreement” 对话框如下图所示：



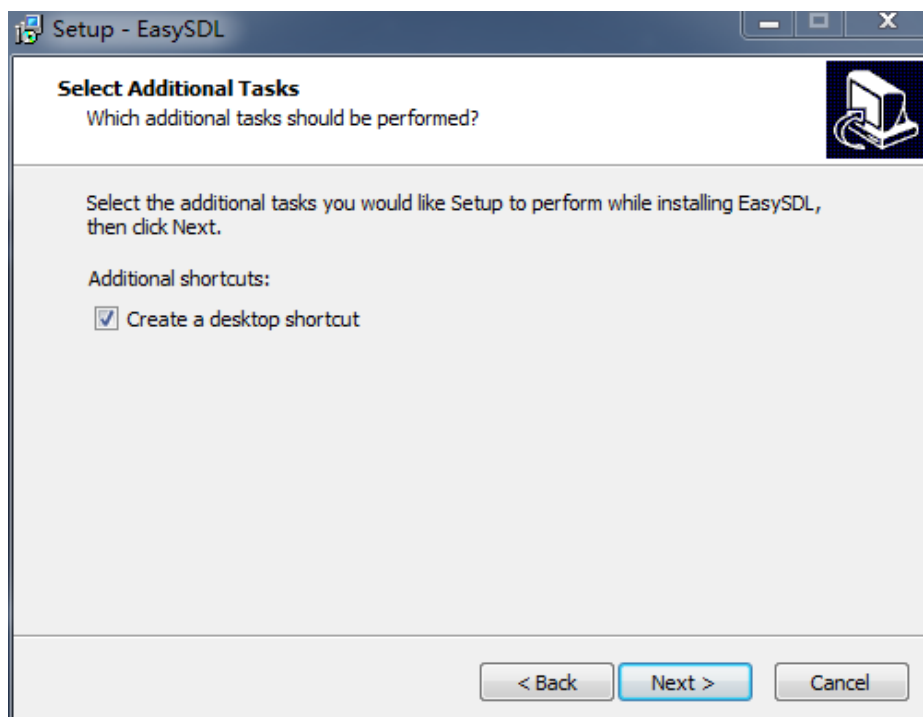
2. 点击下一步“NEXT”,将显示下面的对话。



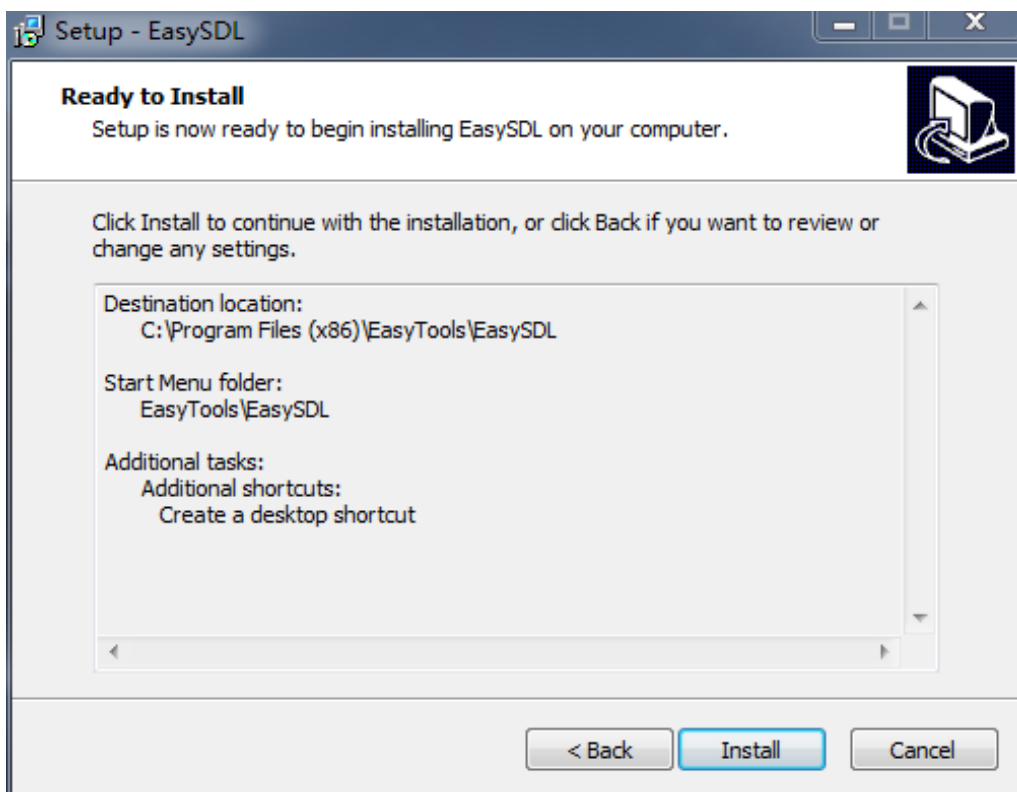
3. 设置安装路径，默认路径为 “C:\Program Files(X86)\EasyTool\EasySDL” ，路径可以更改为其他路径，点击 “Next” 进入下一步：



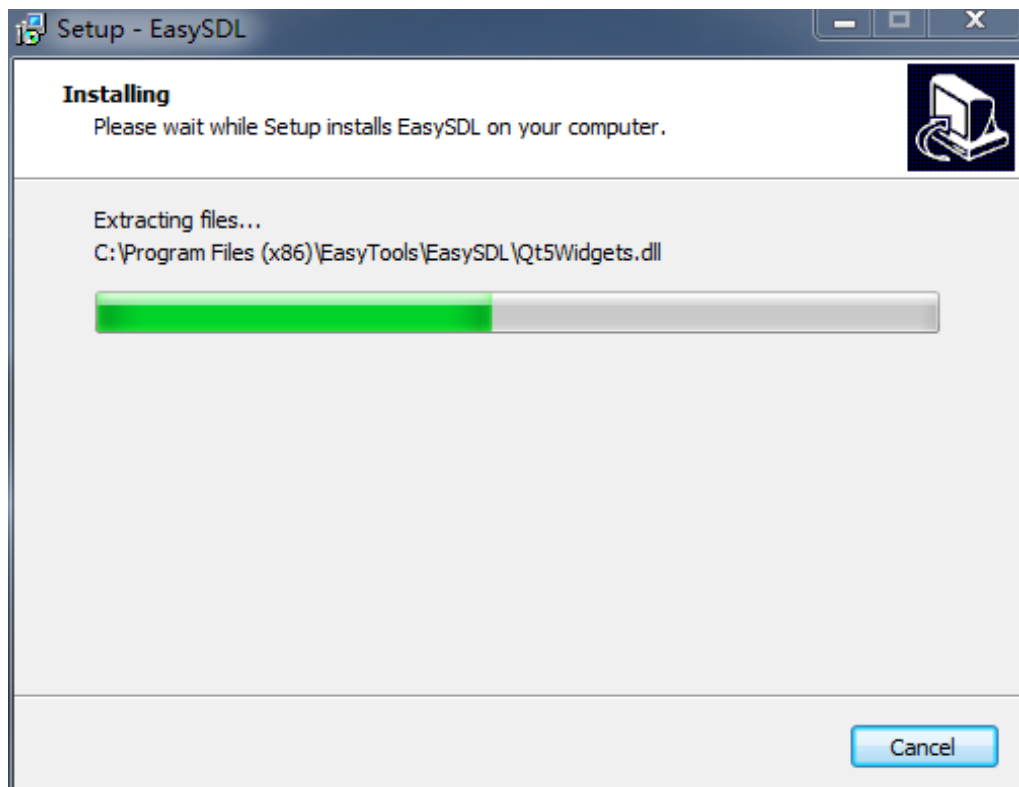
4. 点击下一步 “Next”



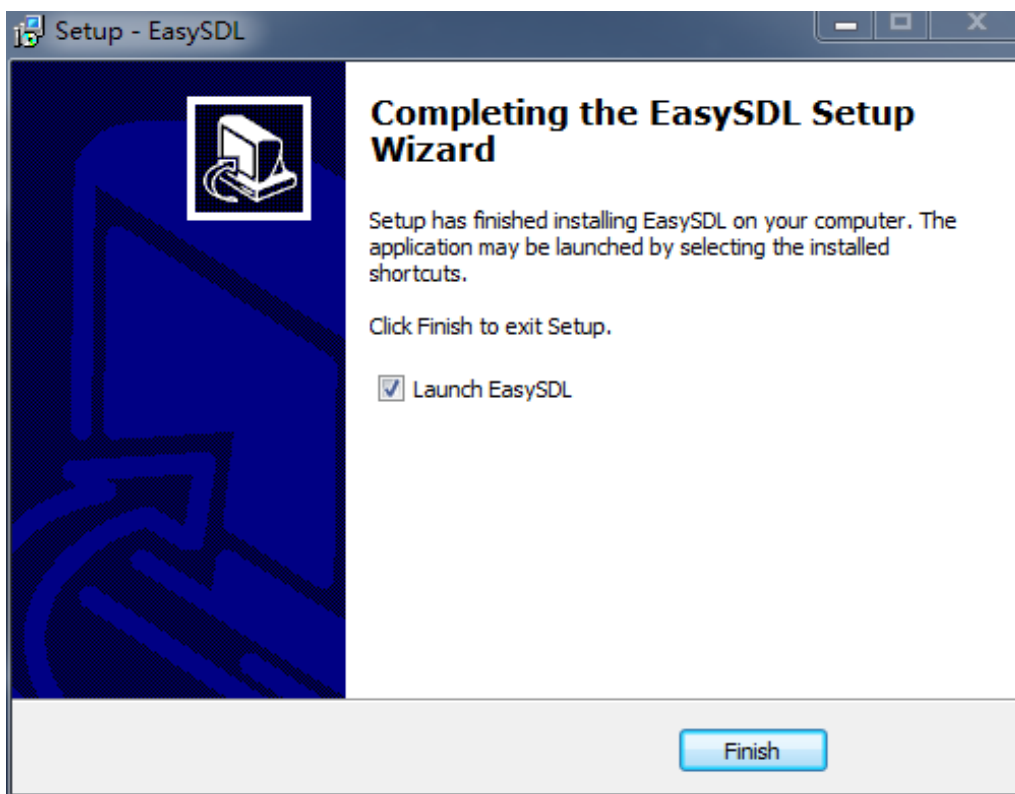
5. 将会生成快捷方式。继续点击“Next”进入下一步开始安装程序：



6. 点击下一步“Next”,开始安装



7. 等待安装程序完成然后点击“Finish”退出安装程序。

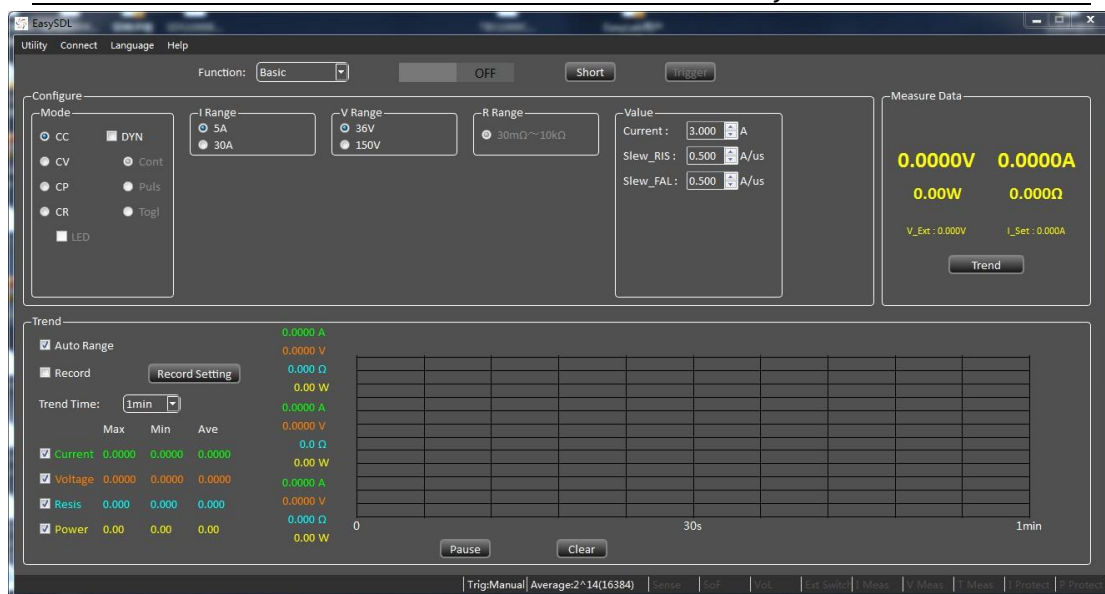


2.1 连接计算机和设备

根据具体型号，任意波形发生器可能通过 USB 接口或者 LAN 接口连接计算机。本手册

以 USB 连接为例子。（对于通过 LAN 接口连接计算机请参照用户手册）

1. 通过 USB 线缆将任意波形发生器后面板的 USB 接口和计算机的 USB 接口连接起来；
2. 双击 EasySDL 快捷方式，进入 EasySDL 使用界面



3 使用说明

请参考帮助文档。路径：帮助→使用帮助。

结束